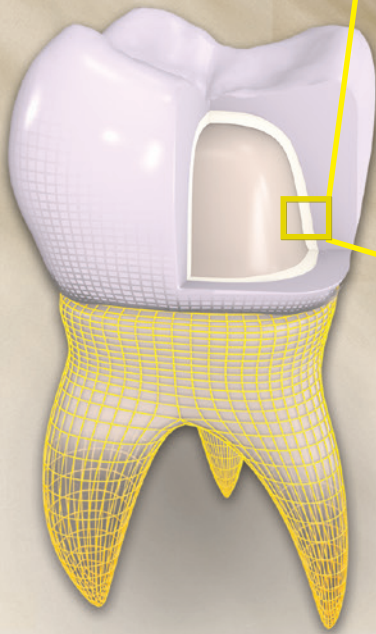


セラ  
Thera シリーズ 第2弾



**歯科用覆髄材料**  
セラカルLCの特徴を活かし、  
MTA系レジンセメントとして  
開発されたセラセム。

MTA系デュアルキュア型レジンセメント  
**セラセム**

MTA系

前処理不要

ジルコニア  
接着に



ジルコニア

アルミナ

二ケイ酸リチウム

メタル

歯質

# ジルコニア接着に！ カルシウムイオンおよびフッ化物イオン徐放性デュアルキュア型レジンセメント セラセム

MTA系

前処理不要

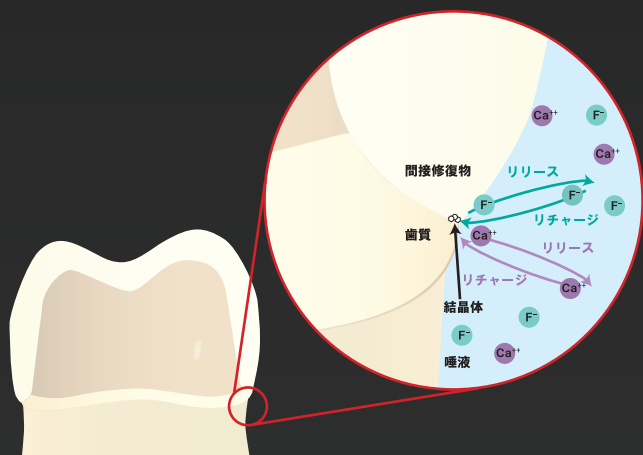
間接修復物、根管ポスト等の接着にご使用いただける  
前処理不要のシリンジタイプのデュアルキュア型レジンセメントです。



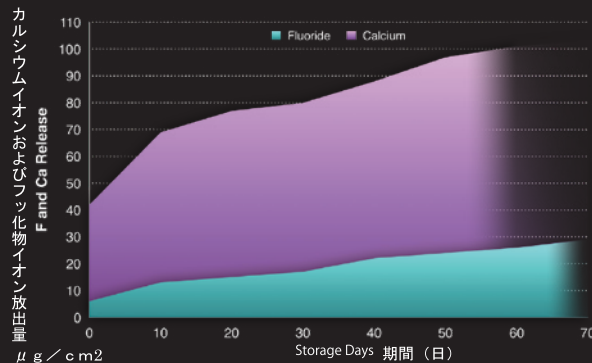
## 1 MTA系セメント、フッ化ナトリウム配合

間接修復物の長期的耐久性を維持させるためには、間接修復物と歯質との間の微小漏洩を抑制し、二次カリエスの発生を防止することが重要です。

セラセムは、MTA系のポルトランドセメントおよびフッ化ナトリウムを配合していますので、カルシウムイオン&フッ化物イオンをリリース&リチャージすることができ、歯質に結晶体を形成して、細菌の侵入を抑制します。



カルシウムイオンおよびフッ化物イオン放出量



Trademarks are property of their respective owners.  
Gleave CM, Chen L, Suh BI. Calcium & fluoride recharge of resin cements. Dent Mater. 2016 (32S):e26-2.  
New Self-adhesive Resin Cement With Alkaline pH. Chen L, Gleave C, Suh B. J Dent Res 96(A):#286, 2017. Data on file. BISCO, Inc.

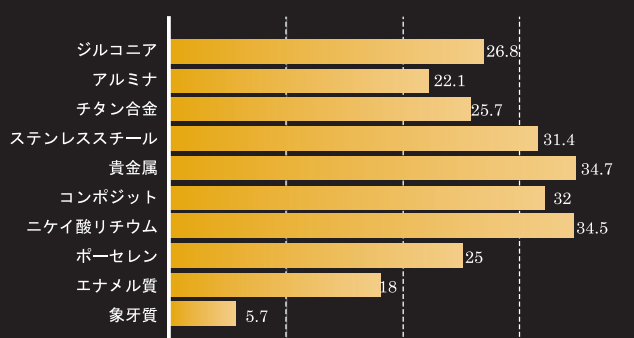
## 2 MDPモノマー配合 ジルコニアなどの間接修復物に強い接着強さ

ジルコニア、チタン、ステンレススチールなどの歯科材料に強い接着強さを実現します。  
適用後、数分で酸性からアルカリ性のpHに移行（重合30分後にはpH10に到達）するため、酸産生菌が生育しにくい環境をつくります。

### 物理的特性

- ・操作時間：1分以上（練和時間含む）
- ・硬化時間（光重合）：20～30秒間  
（照射条件：有効波長域400～550nm、照射強度500mW/cm<sup>2</sup>）
- ・硬化時間（化学重合）：5分以下（37℃）
- ・被膜厚さ：24 μm
- ・X線造影性

接着強さ(MPa)



※注：ニケイ酸リチウムおよびポーセレンはフッ化水素酸エッチングプライマー塗布しています。その他の歯科材料はサンドブラスト処理しています。化学重合後の試験結果です。

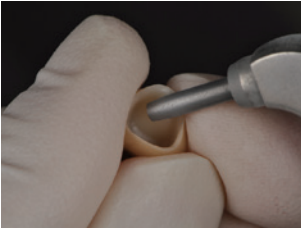
BISCO社自社試験

## 3 容易な余剰セメント除去

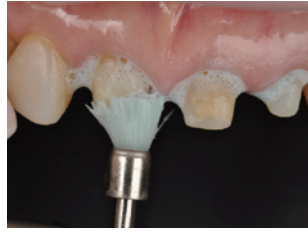
前処理不要のオートミックスタイプのデュアルシリンジのため、ペーストを押し出すだけで、即時に均一なセメント混和および適用が可能です。  
余剰セメントを迅速・容易に除去できるように成分を配合しています。



## ジルコニア修復物へのご使用例



間接修復物の被着面にサンドブラスト処理をします。



支台歯を清掃します。



セラセムを押し出し、被着面に適用します。



間接修復物を歯牙に装着します。



辺縁部を2～3秒間光照射（照射強度500mW/cm<sup>2</sup>）します。



余剰セメントを除去します。



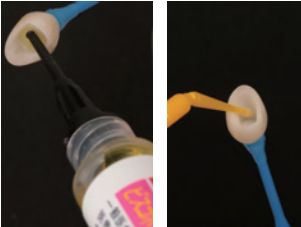
20～30秒間光照射（照射強度500mW/cm<sup>2</sup>）します。



術後。

臨床写真ご提供：新百合ヶ丘南歯科 高山 祐輔 先生

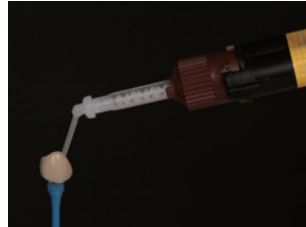
## ニケイ酸リチウム修復物へのご使用例



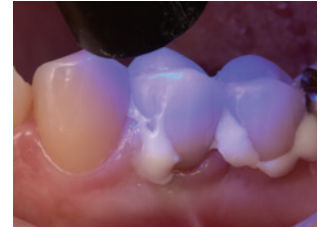
間接修復物の被着面をフッ化水素酸処理し、水洗、乾燥後、ポーセレンプライマーを塗布します。



支台歯のサンドブラスト処理をします。



セラセムを押し出し、被着面に適用します。



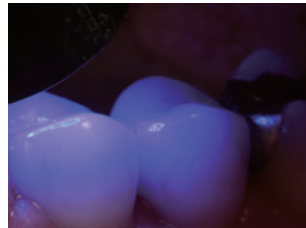
間接修復物を歯牙に装着し、辺縁部を2～3秒間光照射（照射強度500mW/cm<sup>2</sup>）します。



辺縁部の余剰セメントを除去します。



隣接面の余剰セメントをコンタックEZで除去します。



20～30秒間光照射（照射強度500mW/cm<sup>2</sup>）します。



術後。

臨床写真ご提供：さだきデンタルクリニック 坂本 貞樹 先生

## メタルクラウンへのご使用例



支台歯の清掃後。



修復物の被着面にサンドブラスト処理をします。



セラセムを押し出し、被着面に適用します。



間接修復物を歯牙に装着します。



辺縁部を2～3秒間光照射（照射強度500mW/cm<sup>2</sup>）します。



余剰セメントを除去します。



化学重合後。



術後。

臨床写真ご提供：Bright Dental Clinic 河野 慶吾 先生

### セラセム 8g



内容：  
 ・セラセム 8g（ベース/キヤリスト 各4g）……………1本  
 ・デュアルシリンジミキシングチップ（ミックス用チップ、口腔内用チップ、根管用チップ）……………各15個

歯科医院様参考価格 **¥18,000**

### デュアルシリンジミキシングチップ

スタティックチップ  
30個入



内容：  
 ・スタティックチップ ……30個

歯科医院様参考価格  
**¥5,000**

口腔内用チップ  
30個入



内容：  
 ・ミックス用チップ ……30個  
 ・口腔内用チップ ……30個

歯科医院様参考価格  
**¥7,000**

根管用チップ  
30個入



内容：  
 ・ミックス用チップ ……30個  
 ・根管用チップ ……30個

歯科医院様参考価格  
**¥7,000**

### オールボンドユニバーサル



内容：  
 ・オールボンドユニバーサル  
6mL ……1本

歯科医院様参考価格  
**¥22,000**

### ポーセレンプライマー10mL



内容：  
 ・ポーセレンプライマー 10mL  
……………1本

歯科医院様参考価格  
**¥7,500**

### Zプライムプラス 4mL



内容：  
 ・Zプライムプラス 4mL  
……………1本

歯科医院様参考価格  
**¥16,000**

### ビスコポーセレンエッチャント（9.5%フッ化水素酸）



内容：  
 ・ビスコポーセレンエッチャント（9.5%フッ化水素酸）5g シリンジ ……1本  
 ・シリンジチップ（ブラック プラスチック）……………25本

歯科医院様参考価格  
**¥5,500**

## 関連製品

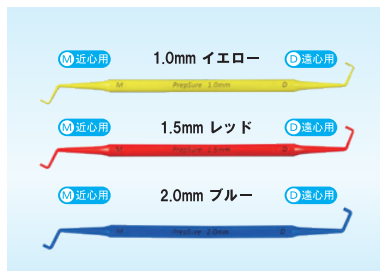
### マイクロエッチャーIIA



●マイクロエッチャーIIA  
 歯科医院様参考価格 **¥73,000**

●マイクロエッチャーIIAブローキット  
 歯科医院様参考価格 **¥80,000**

### プレッシュアII



●1.0mm イエロー 1本入  
 ●1.5mm レッド 1本入  
 ●2.0mm ブルー 1本入

歯科医院様参考価格 各 **¥6,900**

### コンタックEZ 修復用ストリップ



●アソート5個入（5種類×1個入）  
 内容：ブラック、オレンジ、ホワイト、ブルー、グレー…各1個入

●ブラック 5個入  
 ●オレンジ 5個入  
 ●ホワイト 5個入  
 ●ブルー 5個入  
 ●グレー 5個入

歯科医院様参考価格 各 **¥6,000**

セラセム：医療機器認証番号：229AGBZX00048000 管理医療機器  
 オールボンドユニバーサル：医療機器認証番号：225AGBZX00057000 管理医療機器  
 Zプライムプラス：医療機器認証番号222AGBZX00157000 管理医療機器  
 マイクロエッチャーIIA：医療機器届出番号：13B1X10394010025 一般医療機器

デュアルシリンジミキシングチップ：医療機器届出番号13B1X10394040013 一般医療機器  
 オールボンド オペカー/C&B（ポーセレンプライマー）：医療機器承認番号：20400BZY00760000 管理医療機器  
 ビスコポーセレンエッチャント（9.5%フッ化水素酸）：医療機器届出番号：13B1X10394040020 一般医療機器  
 コンタックEZ（修復用ストリップ）：医療機器届出番号：13B1X10394130001 一般医療機器

本紙に掲載されている価格は2025年4月21日のもの（税抜）です。形態・仕様は予告なく変更することがあります。



株式会社 **モリムラ**

〒110-0005 東京都台東区上野3-17-10

TEL 03-5808-9350 FAX 03-5808-9351

http://www.morimura-jpn.co.jp

●製品に関するご用命は