

# BIOCLEAR

Closing the gaps for a beautiful smile



BEFORE



AFTER

バイオクリアーマトリックス  
動画はコチラから

前歯用



モリムラ  
ホームページ内検索

ブラケットライアングルキット



バイオクリアー

## バイオクリアー 製品 ラインアップ



前歯用  
ANTERIOR

- バイオクリアー  
ブラケットライアングルキット
- バイオクリアー  
マトリックス前歯用



臼歯用  
POSTERIOR

- バイオクリアー  
マトリックス臼歯用

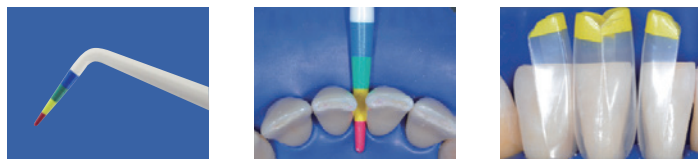


ウェッジ  
WEDGE

- バイオクリアー  
ダイヤモンドウェッジ



ブラックトライアングルを簡単・迅速に閉鎖する色分けされたゲージとマトリックスのキットです。



- ▶ 歯間空隙にゲージ先端部を入れるところまで挿入し、切縁側から見て、ゲージ先端部のカラーと同じ色のタブ色のマトリックスを選択することによって、バイオクリアーマトリックス前歯用を使用した場合よりも、最大 40%速く\*、ブラックトライアングルを閉鎖することができます。
- ▶ 選択したマトリックスは、適切な湾曲幅を示し、適用前のトリミングが不要です。

\*バイオクリアー社調べ

上顎前歯ミニキット 歯科医院様参考価格 **¥29,800**

- ・B T082 上顎前歯イエロー M 10枚入
- ・B T092 上顎前歯ピンク S 10枚入
- ・バイオクリアー ブラックトライアングルゲージ 1本入

バイオクリアー ブラックトライアングルゲージ 1本入

歯科医院様参考価格 **¥9,000**

下顎前歯ミニキット 歯科医院様参考価格 **¥29,800**

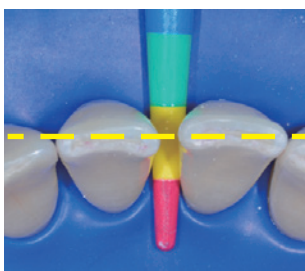
- ・B T081 下顎前歯イエロー M 10枚入
- ・B T091 下顎前歯ピンク S 10枚入
- ・バイオクリアー ブラックトライアングルゲージ 1本入

一般医療機器 医療機器届出番号:13B1X10394110004  
製造業者:バイオクリアー社(略称) 製造国:アメリカ合衆国(USA)

上顎前歯				下顎前歯			
<b>BT062</b> ブルー LL	<b>BT072</b> グリーン L	<b>BT082</b> イエロー M	<b>BT092</b> ピンク S	<b>BT061</b> ブルー LL	<b>BT071</b> グリーン L	<b>BT081</b> イエロー M	<b>BT091</b> ピンク S
幅:4.68mm 高さ:17.48mm 厚さ:75μm 湾曲幅:0.8mm 歯間空隙:2.5mm	幅:4.64mm 高さ:17.48mm 厚さ:75μm 湾曲幅:0.6mm 歯間空隙:2.0mm	幅:4.64mm 高さ:17.48mm 厚さ:75μm 湾曲幅:0.4mm 歯間空隙:1.5mm	幅:4.66mm 高さ:17.48mm 厚さ:75μm 湾曲幅:0.2mm 歯間空隙:1.0mm	幅:4.35mm 高さ:15.46mm 厚さ:75μm 湾曲幅:0.8mm 歯間空隙:2.5mm	幅:4.20mm 高さ:15.46mm 厚さ:75μm 湾曲幅:0.6mm 歯間空隙:2.0mm	幅:3.83mm 高さ:15.46mm 厚さ:75μm 湾曲幅:0.4mm 歯間空隙:1.5mm	幅:3.72mm 高さ:15.46mm 厚さ:75μm 湾曲幅:0.2mm 歯間空隙:1.0mm
<b>単品:各10枚入</b> 歯科医院様参考価格 各 <b>¥10,500</b>							

- ◎上表のマトリックスセレクションガイドは目安として、歯の解剖学的形態および状況によって各症例に適合するマトリックスを選択してください。
- ◎ゲージの挿入時に各色の境界にある場合は、より小さいサイズのマトリックスを選択してください。
- ◎湾曲幅は、各々のマトリックス歯頸部辺縁からコンタクトまでの湾曲幅です。

ご使用方法



修復する歯牙の歯間部の唇側から舌側にゲージを挿入し、切縁側から見て、ゲージ先端部のカラーと同じ色のマトリックスのタブ色で、歯牙のサイズに適合するマトリックスの種類を選択します。



プラーク染色液を歯面に塗布し、水洗し、染まったバイオフィルムを歯面清掃します。必要に応じて、あらかじめ修復する歯牙の歯間部隣接の接触面を歯科用研削ストップコンタクトEZ(別売)にて研削・研磨を行います。



マトリックスのタブを保持し、タブを切縁(咬合面)方向に向け、反対側の辺縁を歯間部および歯肉溝内に挿入し、適合させます。



通法に従って、接着処理を行い、コンポジットレジン修復を行います。光照射し、マトリックスを取り外し、形態修正・研磨します。

# バイオクリアー ブラックトライアングルキット ご使用例

## 上顎前歯ブラックトライアングル修復例



術前



ゲージを挿入



マトリックスを装着



術後(形態修正研磨後)

臨床写真ご提供：エメロード歯科クリニック 田中 国継 先生

## 下顎前歯ブラックトライアングル修復例



術前 (術石除去)



歯面処理



マトリックスを装着



術後(形態修正研磨後)

臨床写真ご提供：天川デンタルオフィス外苑前 天川 由美子 先生

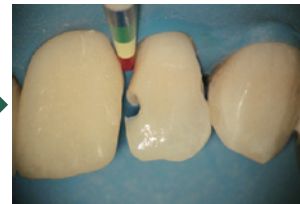
## 上顎前歯Ⅲ級 CR 充填とブラックトライアングル修復例



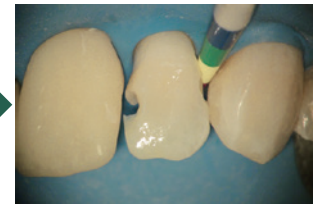
術前



窩洞形成



ゲージを挿入



マトリックスを装着



充填後



術後(形態修正研磨後)

臨床写真ご提供：たかデンタルクリニック 佐藤 貴彦 先生

## 上顎前歯正中離開の改善例



術前



ゲージを挿入



エッチング



歯面処理後



マトリックスを装着



バックウォール充填



充填後



術後(形態修正研磨後)

臨床写真ご提供：わしの歯科クリニック 鷺野 崇 先生、石川歯科 小川 雄大 先生



前歯マトリックス MI 審美修復で  
患者満足度の向上に！



- ▶ 予め歯の解剖学的形態が付与された柔軟性のある強いマトリックスです。
- ▶ 前歯用と歯間離開用の2種類あります。  
前歯用は、Ⅲ級窩洞、Ⅳ級窩洞、小さなブラックトライアングルなどの修復の際に、歯の解剖学的形態を再現するマトリックスです。  
歯間離開用は、1mm以上の大きな空隙に使用する豊隆が大きいマトリックスです。歯間離開および大きなブラックトライアングルなどの修復にご使用いただくことができます。

一般医療機器 医療機器届出番号:13B1X10394110002  
製造業者:バイオクリアー社(略称) 製造国:アメリカ合衆国(USA)

前歯用					歯間離開用			
A101 上顎近心	A102 上顎遠心	A103 下顎前歯	A104 犬歯近心	A105 犬歯遠心	DC201 歯間離開 上顎近心	DC202 歯間離開 上顎遠心	DC203 歯間離開 下顎前歯	DC204 歯間離開 上顎近心L
幅:10mm 高さ:17mm 奥行:2mm 厚さ:0.05mm 湾曲幅:0.5mm	幅:8mm 高さ:18mm 奥行:2mm 厚さ:0.05mm 湾曲幅:0.5mm	幅:7mm 高さ:15mm 奥行:2mm 厚さ:0.05mm 湾曲幅:0.5mm	幅:11mm 高さ:10mm 奥行:3mm 厚さ:0.05mm 湾曲幅:0.3mm	幅:11mm 高さ:10mm 奥行:4mm 厚さ:0.05mm 湾曲幅:0.5mm	幅:11mm 高さ:19mm 奥行:3mm 厚さ:0.05mm 湾曲幅:1.0mm	幅:8mm 高さ:19mm 奥行:2mm 厚さ:0.05mm 湾曲幅:1.0mm	幅:6mm 高さ:16mm 奥行:2mm 厚さ:0.05mm 湾曲幅:1.0mm	幅:9mm 高さ:16mm 奥行:3mm 厚さ:0.05mm 湾曲幅:2.0mm

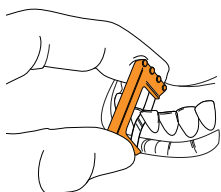
単品:各10枚入 歯科医院様参考価格 各 ¥4,400

- ◎上表のマトリックスセレクションガイドは目安として、歯の解剖学的形態および状況によって各症例に適合するマトリックスを選択してください。
- ◎湾曲幅は、各々のマトリックス歯頸部辺縁からコンタクトまでの湾曲幅です。
- ◎選択したマトリックスが、適合しているかを確認してください。
- ◎湾曲幅が過剰なマトリックスを選択した場合、マトリックスは凹み、適正な形態を賦与することができません。

## バイオクリアー マトリックス前歯用のご使用方法

### 歯間部のストリッピング

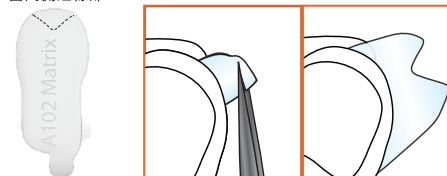
必要に応じて、歯間部へのマトリックスの挿入前に、コンタクトEZ(別売品)などを使用して、コンタクトの研磨を行います。



### マトリックスの調整(トリミング)

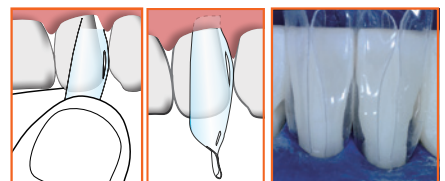
マトリックスを軽く半分につまみ、歯間乳頭の形状に応じて、歯肉側辺縁部をハサミでV字型にカットします。  
トリミングの高さは、歯間乳頭の高さに相関させてください。

歯肉側辺縁部



### マトリックスの設置

マトリックスを歯間部および歯肉溝内にしっかりと挿入します。  
マトリックスを挿入できない場合は、マトリックスを取り外し、コンタクトを研磨してください。



# バイオクリアー マトリックス前歯用 ご使用例

## ブラケットライアングルへのご使用例

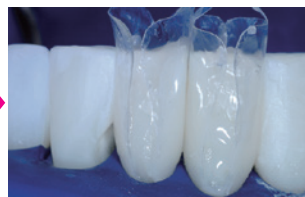
A103 使用



ラバーダム防湿を行います。必要に応じて形成およびコンタクトのストリッピングを行い、歯面清掃を行います。マトリックス（A103）を選択し、歯間乳頭の形状に応じてトリミングします。



マトリックスを歯間部および歯肉溝内に挿入します。正しく適合しているかを確認します。



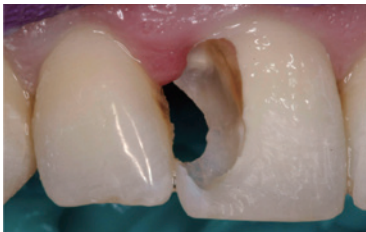
通法に従って、接着処理を行い、レジン注入します。照射後、マトリックスを取り外し、形態修正、最終研磨を行います。



術後。

## 深いカリエスへのご使用例

A102 使用



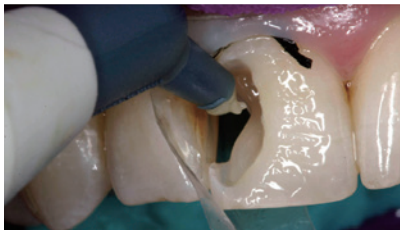
形成およびコンタクトのストリッピングを行い、歯面清掃を行います。マトリックス（A102）を選択し、歯間乳頭の形状に応じてトリミングします。



マトリックスを歯間部および歯肉溝内に挿入します。正しく適合しているかを確認します。



通法に従って、接着処理を行います。



レジン注入します。照射後、マトリックスを取り外し、形態修正、最終研磨を行います。



術後。

## 歯間離開へのご使用例

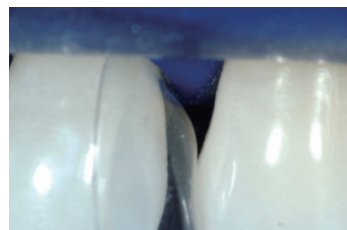
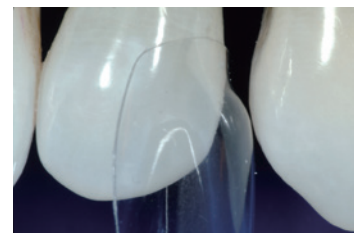
DC202 使用



術前。



ラバーダム防湿を行います。必要に応じて形成し、歯面清掃を行います。マトリックス（DC202）を選択し、トリミングし、歯間部および歯肉溝に挿入します。



正しく適合しているかを確認します。



通法に従って、接着処理を行い、レジン注入し、照射します。照射後、マトリックスを取り外し、形態修正、最終研磨を行います。



術後。



予め豊隆が付与された白歯用マトリックス、マトリックスをしっかり把持するツインリング、ツインリング用フォーセップス、ウェッジのキットです。

**トライアルキット**

- ・バイオクリアー マトリックス白歯用 Biofit HD 4.5mm 5枚入
- ・バイオクリアー マトリックス白歯用 Biofit HD 5.5mm 5枚入
- ・バイオクリアー マトリックス白歯用 Biofit HD 6.5mm 5枚入
- ・バイオクリアー マトリックス小白歯用 Biofit HD 5.5mm 5枚入
- ・バイオクリアー ツインリング 大白歯用 1個入
- ・バイオクリアー ダイヤモンドウェッジ スモール ピンク 4個入
- ・バイオクリアー ダイヤモンドウェッジ ミディアム オレンジ 4個入
- ・バイオクリアー ダイヤモンドウェッジ ラージ イエロー 4個入
- ・バイオクリアー ダイヤモンドウェッジ エクストララージ ブルー 4個入
- ・バイオクリアー ダイヤモンドウェッジ ディープカリエス グリーン 4個入
- ・バイオクリアー ツインリングフォーセップス 1本入

歯科医院様参考価格 **¥46,500**

一般医療機器 医療機器届出番号:13B1X10394110003  
製造業者:バイオクリアー社(略称) 製造国:アメリカ合衆国(USA)

**バイオクリアー マトリックス白歯用 Biofit HD**



4.5mm	5.5mm	6.5mm	小白歯用 5.5mm
幅:9.5mm 高さ:4.5mm 厚さ:75μm	幅:9.5mm 高さ:5.5mm 厚さ:75μm	幅:9.5mm 高さ:6.5mm 厚さ:75μm	幅:10.8mm(伸長させた幅) 高さ:5.5mm 厚さ:0.75μm
<b>単品:各10枚入 歯科医院様参考価格 各 ¥4,400</b>			

▶ 予め豊隆が付与された半透明のマイラー樹脂製白歯用マトリックスです。メタルマトリックスと同等の容易さで、歯間部に挿入することができ、光透過性があります。

**バイオクリアー ツインリング**



小白歯用 (イエロー)	大白歯用 (パープル)
リング幅直径:約21.6mm	リング幅直径:約22.9mm
<b>小白歯用 1個入</b> 歯科医院様参考価格 <b>¥26,000</b>	<b>大白歯用 1個入</b> 歯科医院様参考価格 <b>¥26,000</b>

- ▶ いずれのマトリックスにも併用できる歯科用リングです。
- ▶ リングは、Ni-Ti ワイヤーを2本使用し、強い力で、歯間分離を補助します。
- ▶ 把持脚は、下部に切込がある幅広の形状のため歯の形態に適合します。



**バイオクリアー ツインリングフォーセップス**



- ▶ ツインリング用フォーセップスです。
- ▶ 半月型の先端部をツインリングの凹みに合せて、保持させることができ、リングを広げやすく、手の負担を軽減させることができます。

**バイオクリアー ツインリングフォーセップス 1本入**

歯科医院様参考価格 **¥17,500**

## 特徴



マトリックスは、歯に適合する高さのものを選択し、マトリックスが歯の辺縁隆線を覆うように装着します。

コンポジットレジン充填後、歯の辺縁隆線を容易に再現できます。

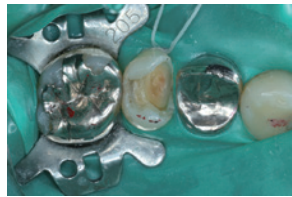
※臨床写真ご提供：秋本歯科診療所 秋本 尚武 先生

## バイオクリアー マトリックス臼歯用 ご使用例

### 小臼歯のコンポジットレジン修復例



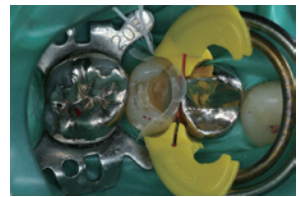
術前。



防湿のため、ラバーダムを設置する。



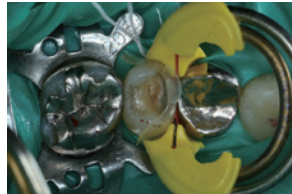
隣接面にバイオクリアー マトリックス臼歯用を設置する。



ダイヤモンドウェッジを設置後、ツインリングを設置する。



接着材を塗布する。



フロアブルレジンを流し込む。



光照射を行う。



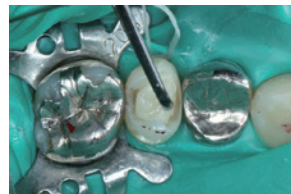
バイオクリアー マトリックスを外したところ。



臼歯特有の美しい曲線が再現されている。



コンポジットレジンを積層充填していく。



コンタックEZ 修復用ストリップで隣接面の研磨を行う。

※臨床写真ご提供：わしの歯科クリニック 鷲野 崇 先生

### 大臼歯のコンポジットレジン修復例



術前。



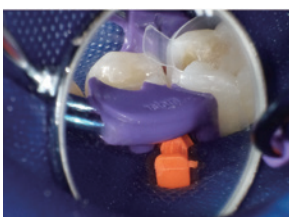
窩洞形成。



バイオクリアーマトリックス臼歯用 (6.5mm) 装着。



ダイヤモンドウェッジ装着。



ツインリング把持脚のV字型の溝とダイヤモンドウェッジの頂点を合わせた位置で装着。

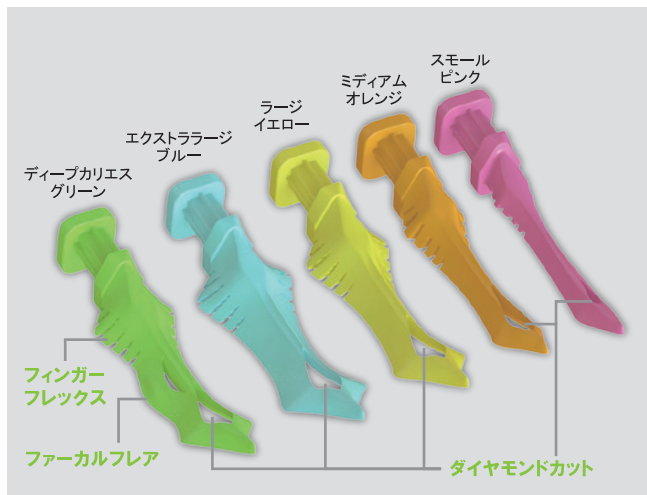


ツインリング装着後 (咬合面観)。コンポジットレジン充填。



術後(形態修正研磨後)。

※臨床写真ご提供：秋本歯科診療所 秋本 尚武 先生



隣接面の解剖学的形態に適合する精巧な歯科用ウェッジです。

- ▶ 先端部のダイヤモンドカットにより、歯間部に容易に挿入でき、隣接面に密着して、抜け（ズレ／後退）を防止します。
- ▶ フィンガーフレックスにより、セクショナルリングの把持脚を容易に装着することができます。
- ▶ ファーカルフレア（フレア状の分岐部）は、深部カリエスの隣接面最深部に適合する設計です。（ディープカリエスのみ）

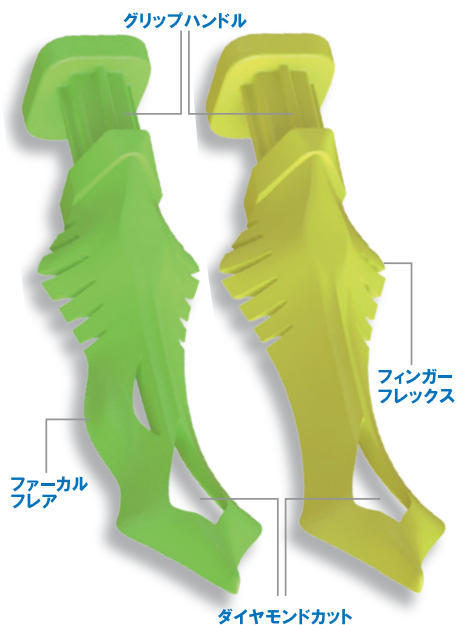
種類	全長	最大幅	高さ
スモール ピンク	16.7 mm	1.6mm	1.3mm
ミディアム オレンジ	17.0 mm	2.2mm	1.5mm
ラージ イエロー	17.3 mm	3.4mm	2.0mm
エクストララージ ブルー	17.5 mm	4.2mm	2.1mm
ディープカリエス グリーン	17.7 mm	3.2mm	1.9mm

**イントロキット 40個入** 歯科医院様参考価格 **¥4,800**

- ・スモール ピンク 8個入
- ・ミディアム オレンジ 8個入
- ・ラージ イエロー 8個入
- ・エクストララージ ブルー 8個入
- ・ディープカリエス グリーン 8個入

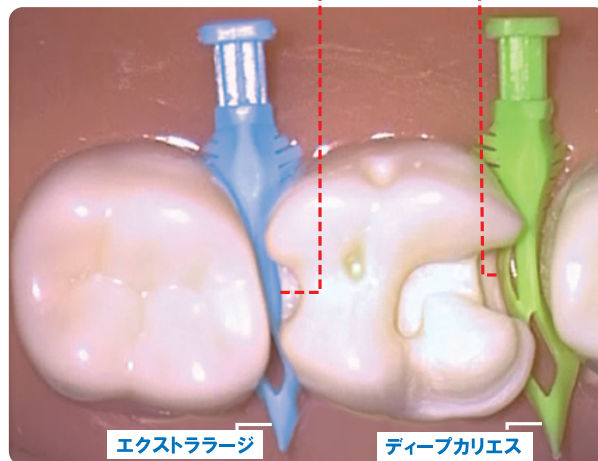
**単品:各50枚入** 歯科医院様参考価格 各 **¥10,000**

一般医療機器 医療機器届出番号:13B1X10394110001  
 製造業者:バイオクリアー社(略称) 製造国:アメリカ合衆国(USA)



ディープカリエスは、ファーカルフレアを隣接面最深部側に向けて挿入します。

隣接面に密接しています。



歯間部への挿入時に効果的に閉じ、挿入後はウェッジが開放して、隣接面に密接します。



## バイオクリアー ダイヤモンドウェッジ ご使用例1



術前

下顎左側第二小臼歯  
MODインレーの再修復。



ラバーダム

メタルインレーおよび  
う蝕象牙質の除去。



マトリックスと  
ダイヤモンドウェッジの装着

ダイヤモンドウェッジにより  
マトリックスが歯肉側マージンに  
密着している。



術後

コンポジットレジン修復後。

※臨床写真ご提供：秋本歯科診療所 秋本 尚武 先生

## バイオクリアー ダイヤモンドウェッジ ご使用例2



術前。



ラバーダム。



窩洞形成。



バイオクリアーマトリックス  
臼歯用(4.5mm)装着。



ダイヤモンドウェッジ装着。



ツインリング装着。



コンポジットレジン充填、  
隔壁(マトリックス)除去。



術後(形態修正研磨後)。

※臨床写真ご提供：秋本歯科診療所 秋本 尚武 先生

## 関連製品



### コンタックEZ 修復用ストリップ

修復物の研削・研磨用ストリップです。

#### アソート5個入(5種類×1個入)

- ・ブラック 1個
- ・オレンジ 1個
- ・ホワイト 1個
- ・ブルー 1個
- ・グレー 1個

歯科医院様参考価格 **¥7,200**

#### ブラック5個入

歯科医院様参考価格 **¥7,200**

#### オレンジ5個入

歯科医院様参考価格 **¥7,200**

#### ホワイト5個入

歯科医院様参考価格 **¥7,200**

#### ブルー5個入

歯科医院様参考価格 **¥7,200**

#### グレー5個入

歯科医院様参考価格 **¥7,200**

一般医療機器 医療機器届出番号: 13B1X10394130001  
製造業者: DIRECTA AB (ダイレクタ社) 製造国: スウェーデン

Ⅲ級窩洞への



図1 初診時。



図2 歯面の活性化\*。

※非売品です。  
※コンタックEZ 修復用ストリップは5種類あります。



図3 窩洞形成終了。

歯間離開への



図8 術前（正面観）上顎正中離開。

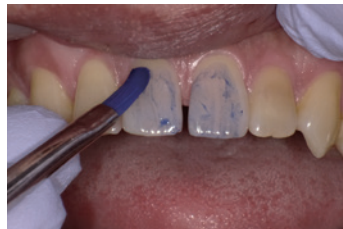


図9 プラーク染色液によるプラークの染め出し。



図10 水洗。



図11 隣接面にプラーク付着が認められる。



図12 マトリックスを試適する。



図13 セレクトHVエッチによりエナメル質のエッチングを行う。



図14 15秒後に水洗を十分に行う。



図15 エアブロー。



図16 10秒間光照射を行い、オールボンドユニバーサルを重合する。



図17 フロアブルコンポジットレジンにより左右中切歯の歯頸部から立ち上がりの部分（歯頸部弯曲部分）まで充填する。



図18 光照射を十分に行う。



図19 バイオクリアーダイヤモンドウェッジミディアム（オレンジ）を挿入し、マトリックスの保持と歯間離開を行う。



図20 光重合。



図21 ウェッジおよびマトリックスを除去する。



図22 超微粒子ダイヤモンドポイント（SF102R 松風）により大きな形態修正を行う。

# マトリックス前歯用 症例

## のご使用例 A101,A102 使用



図4 マトリックスの調整。



図5 マトリックス装着とウェッジの挿入。



図6 修復終了。

症例ご提供：日本大学歯学部保存学教室修復学講座 宮崎 真至 先生

## のご使用例 DC201 使用



図5 エアフロー（エアフローマスター 松風）による歯面清掃。



図6 歯面清掃後。



図7 コンタックEZによる隣接面の研削。

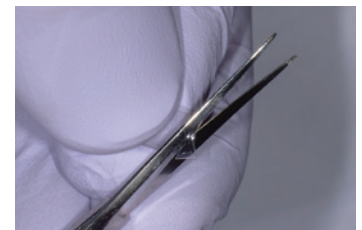


図8 バイオクリアーマトリックス前歯用のDC201歯間離開用を選択する。歯肉側辺縁部をハサミでV字型にトリミングする。



図13 オールボンドユニバーサルをミキシングウェルに1滴採取。



図14 被着面にオールボンドユニバーサルをマイクロブラシにより10-15秒間擦りながら塗布。



図15 10秒以上エアフローを行い溶媒を十分に揮発させる。



図16 マトリックスを装着する。



図21 エリートフロにより右側中切歯の切縁付近まで充填する。



図22 探針により形態付与を行う。



図23 光照射により十分に光重合を行う。



図24 左側中切歯も同様にエリートフロにより切縁付近まで充填する。



図28 超微粒子ダイヤモンドポイント（SF416 松風）により細かな形態修正を行う。



図29 研磨用ブラシ（オクルーブラシ Kerr）により研磨を行う。



図30 術直後。

症例ご提供：秋本歯科診療所 秋本 尚武 先生



 BIOCLEAR

本紙に掲載されている情報は2026年3月23日のものです。形態・仕様は予告なく変更することがあります。

 **MORIMURA**  
株式会社 **モリムラ**  
〒110-0005 東京都台東区上野3-17-10  
TEL 03-5808-9350 FAX 03-5808-9351  
<http://www.morimura-jpn.co.jp>

●製品に関するご用命は