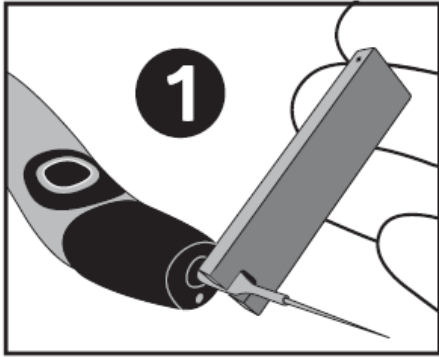
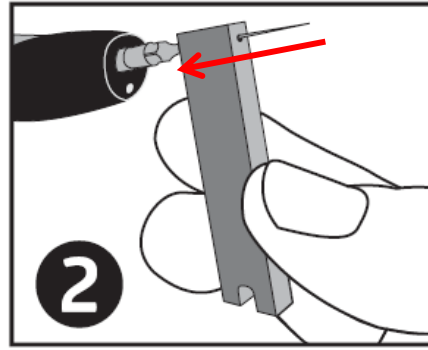


## アクチベーターチップの取り付け方法／取り外し方法

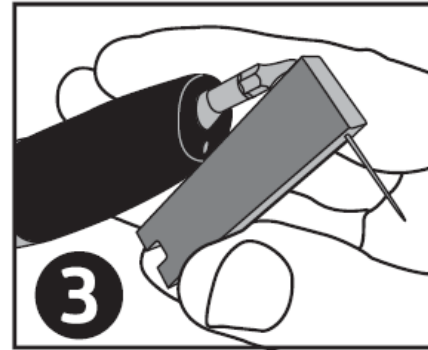


①手でアクチベーターチップをハンドピースにねじ込み、付属のレンチでアクチベーターチップが回らなくなるまで締めます。

※過度に締めすぎないでください。



②アクチベーターチップを付属のレンチのホールに挿入し、最後までスライドさせます。



③レンチを最後までスライドさせた状態で、チップの根元の部分を推奨した角度(70° ~ 90°)に曲げます。



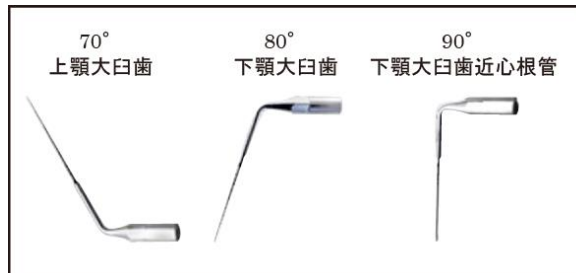
チップ部で曲げますと、超音波振動が伝達されませんので、ご注意ください。



アクチベーターチップは一度曲げると再度曲げられませんので、③のアクチベーターチップの角度付けは、初回使用時のみ行ってください。

アクチベーターチップの再使用の目安は 20 回です。アクチベーターチップの劣化が見られた場合には、使用を中止し、適宜交換して使用してください。

## 角度の目安



アクチベーターチップを曲げる際には必ずチップの根元の部分を 70~90° の範囲内になるように曲げてください。



湾曲根管は、フォーセップスもしくは手指でファイル部分を軽く湾曲させます。



この湾曲範囲でしたら、超音波振動が伝達できます。